

EMBARGO TOT 1 MEI OM 12.00 UUR

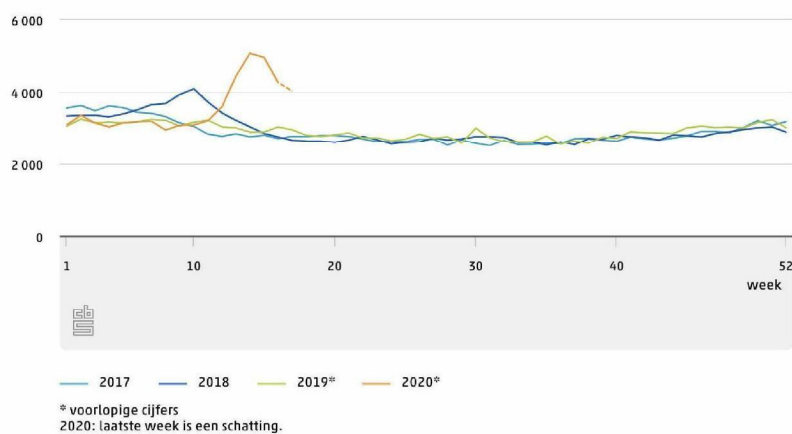
Sterfte daalt verder, maar minder dan vorige week

Voor week 17 (20 tot en met 26 april) wordt het aantal overledenen geschat op ongeveer 4 000. Dat zijn er zo'n 250 minder dan in week 16 toen 4 264 mensen overleden. De daling is daarmee kleiner dan in de week daarvoor; toen daalde het aantal overledenen nog met bijna 700. De sterfte in week 17 valt ongeveer 30 procent hoger uit dan in een gemiddelde week in de eerste tien weken van 2020. Dat melden het CBS en het RIVM op basis van de voorlopige sterftcijfers per week.

De schatting is gebaseerd op het aantal overlijdensberichten dat het CBS tot nu toe ontvangen heeft voor week 17. Omdat de registratie rond Koningsdag vertraagd was, zoals altijd na een feestdag, is de schatting onzekerder. Het aantal overledenen ligt in week 17 zeer waarschijnlijk tussen de 3 700 en 4 300.

In 2020 overleden er tot en met week 10 (tot en met 8 maart) gemiddeld 3 134 mensen per week <toelichting>. Daarna steeg de sterfte naar een maximum van 5 073 in week 14. Normaal zou in deze periode een daling van de wekelijkse sterfte te zien zijn vanwege het einde van de winter. In de afgelopen drie jaren overleden er ongeveer 2 800 mensen per week in de periode rond week 17.

Overledenen per week



De hogere sterfte valt samen met het begin van de corona-epidemie in Nederland. Op 27 februari 2020 werd de eerste positief geteste patiënt gemeld in Nederland en op 6 maart het eerste sterfgeval door het nieuwe coronavirus (COVID-19). Op 11 maart heeft de Wereldgezondheidsorganisatie de COVID-19-uitbraak tot pandemie verklaard.

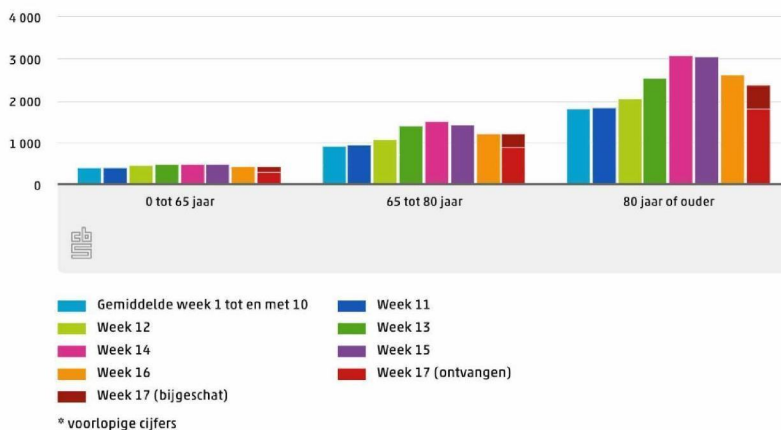
In week 16 zijn 831 overleden COVID-19-patiënten aan het RIVM gemeld en 607 in week 17 (stand donderdag 30 april 2020). Omdat niet alle overledenen in Nederland getest zijn op COVID-19 zullen de werkelijke aantallen aan corona overleden mensen hoger zijn. Door naar het totaal aantal overledenen per week te kijken zoals gemeld aan het CBS—dus ongeacht de doodsoorzaak—ontstaat een completer beeld.

Afname in week 17 bij ouderen

Geschat op basis van de informatie die tot nu toe is binnengekomen, is alleen de sterfte in de leeftijd 80 jaar of ouder in week 17 lager dan de sterfte in week 16. In de andere leeftijdsgroepen is de sterfte gelijk gebleven aan de sterfte in week 16.

Naar schatting overleden 2 400 mensen van 80 jaar en ouder in week 17. Dit is ruim 30 procent meer dan in een gemiddelde week in de eerste tien weken van 2020. Daarnaast overleden ongeveer 1 200 mensen van 65 tot 80 jaar (ook ruim 30 procent meer). De sterfte bij de leeftijdsgroep 0 tot 65 jaar (ruim 400) ligt in week 16 ongeveer 10 procent boven het gemiddelde in de eerste tien weken van 2020.

Overledenen per week, 2020*

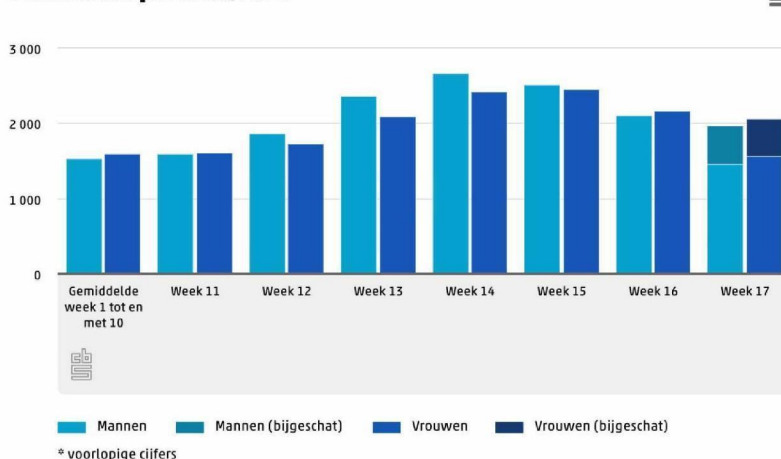


Sterfte onder vrouwen weer hoger dan onder mannen

In de afgelopen weken was de sterfte onder mannen hoger dan onder vrouwen. Vanaf week 14 werden de verschillen echter kleiner en in week 16 lag de sterfte van vrouwen hoger dan van mannen. In week 17 wordt het aantal overledenen voor mannen geschat rond de 1 950 en voor vrouwen rond de 2 050.

In week 17 ligt het aantal overledenen voor zowel mannen als vrouwen ongeveer 30 procent hoger dan in een gemiddelde week in de eerste tien weken van 2020. In week 14 was de sterfte onder mannen nog bijna 75 procent hoger. Het aantal overleden vrouwen piekte in week 15 en lag toen ruim 50 procent hoger.

Overledenen per week, 2020*



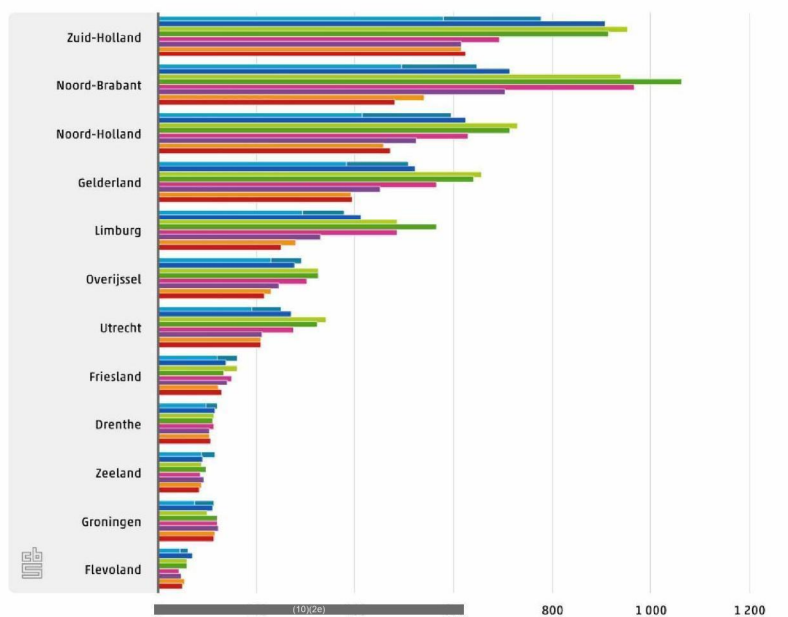
Verdere daling in meeste provincies

In week 17 (20 tot en met 26 april) is de sterfte, geschat op basis van de informatie die tot nu toe is binnengekomen, in de meeste provincies verder gedaald. In Overijssel is nog geen duidelijke daling zichtbaar van het aantal overledenen. Het aantal overledenen in week 17 ligt in deze provincie ongeveer 35 procent hoger dan in een gemiddelde week in de eerste tien weken van 2020. In Zeeland en Friesland is waarschijnlijk sprake van een toename in de sterfte in week 17. In deze provincies kan een klein aantal overledenen echter al voor een grote relatieve stijging zorgen.

In Limburg overleden relatief de meeste mensen. De sterfte in week 17 ligt hier ongeveer 50 procent hoger dan in een gemiddelde week in de eerste tien weken van 2020. In Noord-Brabant ligt het aantal overledenen 35 procent hoger. In week 14 was de sterfte in deze twee provincies nog meer dan verdubbeld.

In Zuid-Holland, Noord-Holland, Utrecht, Gelderland en Flevoland is de sterfte ook (verder) gedaald. In deze provincies ligt in week 17 de sterfte nog 20 tot 25 procent hoger dan in een gemiddelde week in de eerste tien weken van 2020.

Overledenen per week, 2020*



Klik op een week om deze te tonen/verbergen:

- | | | |
|--|---|---|
| ■ Week 17 (ontvangen) | ■ Week 17 (bijgeschat) | ■ Week 16 |
| ■ Week 15 | ■ Week 14 | ■ Week 13 |
| ■ Week 12 | ■ Week 11 | ■ Week 1 tot en met 10 |

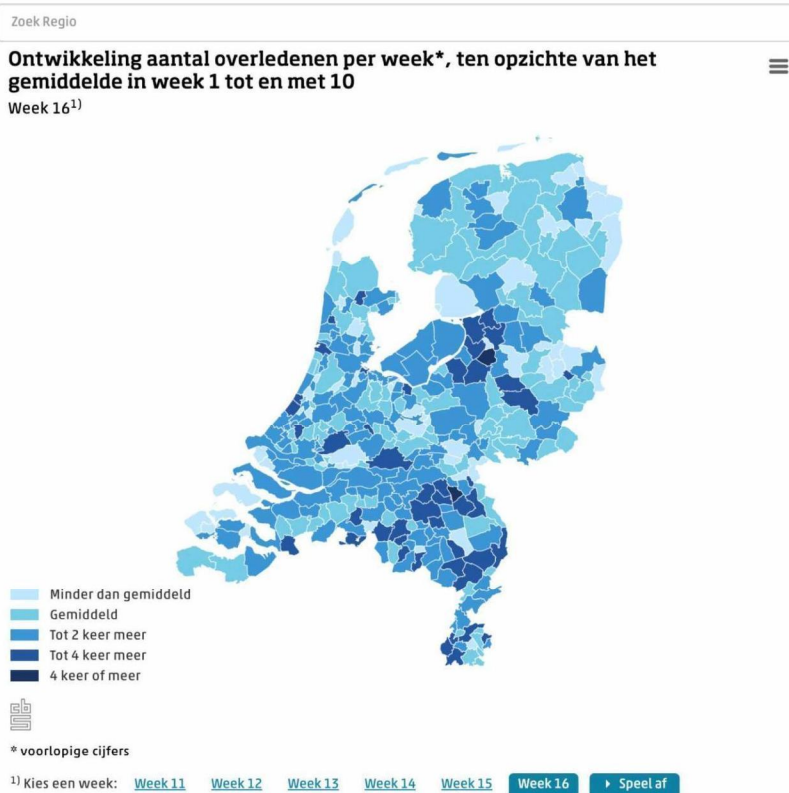
* voorlopige cijfers

Spreiding over gemeentes

In sommige gemeentes in Noord-Brabant, Limburg en rondom Zwolle is het aantal overledenen in week 16 meer dan verdubbeld ten opzichte van een gemiddelde week in de eerste tien weken van 2020. In slechts twee gemeentes (Heerde en Mill en Sint Hubert) ligt de sterfte nog 4 of meer keer zo hoog. Ook zijn er nog vier gemeentes (Diemen, Kampen, Bernheze en Laarbeek) waarbij het aantal overledenen tussen de 3 en 4 keer zo hoog ligt.

In Boekel, Uden, Peel en Maas en Meierijstad lag het aantal overledenen in week 13 en/of week 14 nog 5 of meer keer hoger. In week 17 is dat nog zo'n 1,5 tot 2,5 keer hoger.

Het aantal overledenen op gemeenteniveau kan sterk fluctueren, met name voor kleine gemeentes. Een (sterke) verhoging in een bepaalde week kan daarom toeval zijn en hoeft niet het gevolg te zijn van de coronacrisis.



Informatiebronnen CBS en RIVM

Het CBS krijgt dagelijks berichten over sterfte binnen uit de bevolkingsregisters van gemeenten. Het CBS heeft dan nog geen informatie over de doodsoorzaak van de overledenen. Deze informatie ontvangt het CBS via een doodsoorzakenverklaring die is ingevuld door de arts die de overledene schouwt. De publicatie van de informatie uit de doodsoorzakenverklaringen wordt regulier in het derde kwartaal van 2020 verwacht, het CBS gaat zich inspannen om dit eerder te publiceren.

Het RIVM ontvangt dagelijks meldingen van overleden COVID-19-patiënten vanuit de GGD's.

Schatting gebaseerd op tot nu toe ontvangen berichten

Gewoonlijk zit er enige tijd tussen de feitelijke overlijdensdatum en het moment waarop deze informatie het CBS bereikt. De overlijdensberichten worden iedere week op donderdag verzameld. Meestal heeft het CBS op donderdag gegevens van iets meer dan 80 procent van alle sterfgevallen

van de voorgaande week. Deze informatie geeft dus een indicatie van het te verwachten totale aantal overledenen in die week.

In week 12 tot en met week 16 is op te maken dat de berichten momenteel sneller binnenkomen dan gewoonlijk (het aantal binnengekomen berichten na één week was gemiddeld 85 procent van het totaal). Vanwege Koningsdag komen berichten van week 17 met enige vertraging binnen, net als na het Paasweekend. Op de donderdag na Pasen was 75 procent van de berichten van de week ervoor ontvangen. De schatting voor week 17 is gebaseerd op de aanname dat nu ook 75 procent is ontvangen. Dit is echter niet zeker, het werkelijk aantal overledenen in week 17 kan hoger of lager uitvallen. Het voorlopige aantal overledenen voor week 16 was 1 procent lager (49 overledenen) dan de vorige week gemaakte schatting.

Op vrijdag 8 mei verschijnt er geen nieuwsbericht over de weeksterfte in week 18. Vanwege Bevrijdingsdag komen sterfteberichten vertraagd binnen waardoor een goede schatting maken van de sterfte in week 18 niet mogelijk is. De StatLinetabel Sterfte per week wordt wel op 8 mei geüpdatet met de voorlopige cijfers tot en met week 17 van 2020.

Bronnen

StatLine – Sterfte per week <https://opendata.cbs.nl/statline/#/CBS/nl/dataset/70895ned>

Maatwerk – Sterfte per week, 2020

Relevante links

Nieuwsbericht – Sterfte neemt af in derde week april 2020 <https://www.cbs.nl/nl-nl/nieuws/2020/17/sterfte-neemt-af-in-derde-week-van-april-2020>

Nieuwsbericht – Sterfte onder bewoners van verpleeg- en verzorgingshuizen nu ook gedaald <https://www.cbs.nl/nl-nl/nieuws/2020/17/sterfte-onder-bewoners-van-verpleeg-en-verzorgingshuizen-nu-ook-gedaald>

FAQ – Hoeveel sterfgevallen zijn er per week? <https://www.cbs.nl/nl-nl/faq/corona/sociaal/hoeveel-sterfgevallen-zijn-er-per-week>

Dossier – Coronacrisis <https://www.cbs.nl/nl-nl/dossier/cbs-cijfers-coronacrisis>

RIVM – Actuele informatie over het nieuwe coronavirus (COVID-19) <https://www.rivm.nl/nieuws/actuele-informatie-over-coronavirus>

RIVM – Sterfitemonitor <https://www.rivm.nl/monitoring-sterftecijfers-nederland>

Onderzoeksbeschrijving bevolkingsstatistiek – <https://www.cbs.nl/nl-nl/onze-diensten/methoden/onderzoeksomschrijvingen/korte-onderzoeksbeschrijvingen/bevolkingsstatistiek>

Onderzoeksbeschrijving doodsoorzakenstatistiek – <https://www.cbs.nl/nl-nl/onze-diensten/methoden/onderzoeksomschrijvingen/aanvullende%20onderzoeksbeschrijvingen/beschrijving-doodsoorzakenstatistiek>

European Mortality Monitor – <https://www.euromomo.eu/>

Toelichting

Wat is het verschil tussen de weeksterftcijfers van het CBS en het RIVM?

Het CBS krijgt dagelijks berichten over sterfte binnen uit de bevolkingsregisters van gemeenten. Gewoonlijk zit er enige tijd tussen de feitelijke overlijdensdatum en het moment waarop deze informatie het CBS bereikt. Het CBS verwerkt deze berichten en stuurt iedere donderdag een geaggregeerd onderzoeksbestand naar het RIVM.

Wat doet het CBS met de weeksterftcijfers?

CBS publiceert op vrijdag de weeksterftcijfers op StatLine. Daarnaast worden nieuwsberichten gepubliceerd in periodes waarin de sterfte hoger is tijdens hittegolven of kou en/of griep.

Het CBS hanteert kalenderweken, weken die lopen van maandag tot en met zondag. Deze weekafbakening sluit aan met de meeste gebruikte weekafbakening in de maatschappij.

In StatLine worden de cijfers opgenomen van de weken waarin we met 99 procent zekerheid kunnen zeggen dat alle berichten zijn ontvangen. Dit is regulier 12 dagen na het einde van die week. In uitzonderlijke gevallen wordt een schatting gemaakt van sterfte in de laatste volledige week op basis van de tot dan toe ontvangen berichten en opgenomen in publicaties.

Wat doet het RIVM met de weeksterftcijfers?

Het RIVM publiceert de weeksterftcijfers als onderdeel van de sterfmonitor. Sinds de griep epidemie van 2009 houdt het RIVM wekelijks het aantal overleden mensen in de gaten met de gegevens van het CBS. Voor onderzoek en monitoring voert het RIVM daarnaast nog meerdere analyses uit op het onderzoeksbestand waarvan de resultaten in wetenschappelijke artikelen en publicaties voor experts verschijnen.

Het RIVM hanteert in de sterfmonitor publicatieweken van donderdag tot en met woensdag.

In de sterfmonitor worden de cijfers opgenomen tot en met de voorlaatste publicatieweek. Gewoonlijk bevat de voorlaatste publicatieweek 97 procent van het totale aantal overlijdensberichten.